

峨眉山经开区总体规划

Master planning of Emeishan Economic Development Zone

2025.07

规划范围及面积

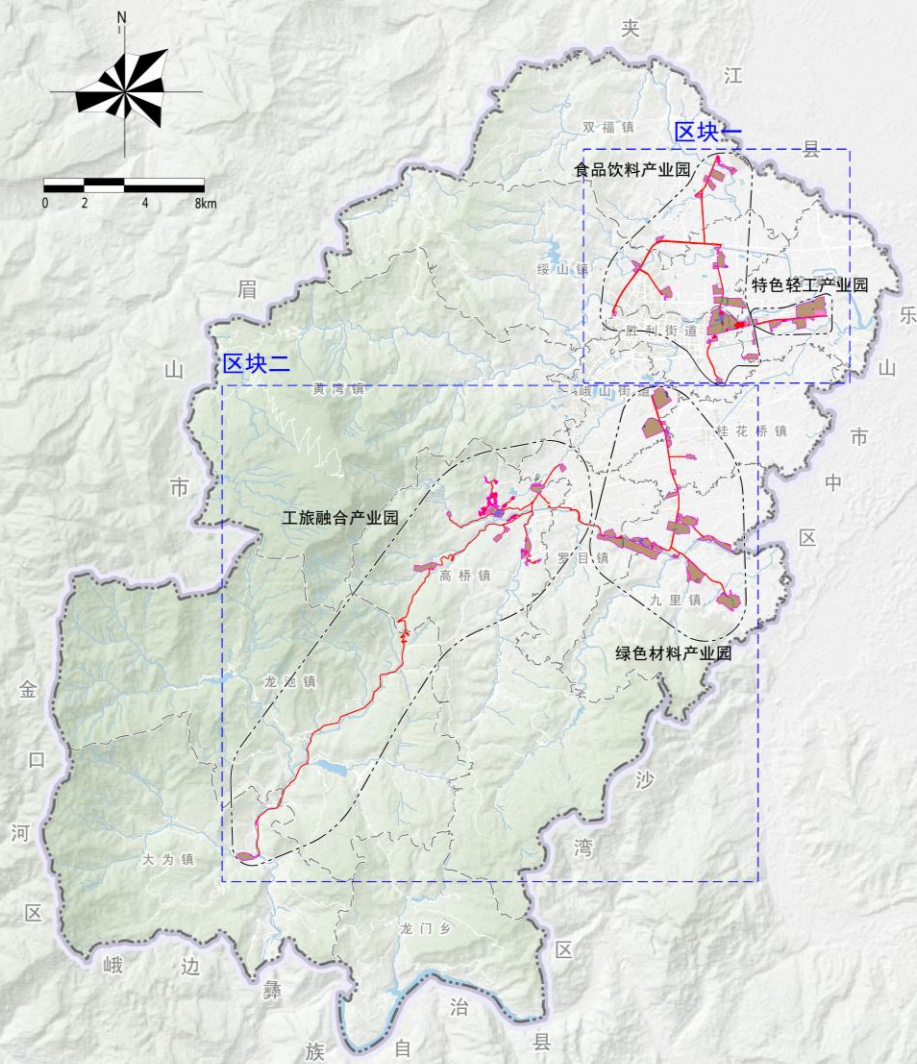
规划研究范围：结合国土空间总体规划、四川峨眉山经济开发区现状情况等多因素，本规划研究范围除沿水源布局的多个酒水基地外，主要位于峨眉山市域东侧、北至乐峨大道、西临峨汉高速、东接乐西高速、南至马鞍山北侧山脚的区域，涉及双福镇、符溪镇、绥山镇、峨山街道、胜利街道、桂花桥镇、九里镇、罗目镇、高桥镇、大为镇等10个乡镇和街道。

规划范围：本次规划重点为范围内的工业及工业配套用地，所涉镇区及村庄用地作为经开区生活配套，不作为本规划的内容。

规划总面积：20328.30亩（1355.22公顷）。

可利用土地：6874.95亩（458.33公顷）。

单位：公顷		规划范围		已建成面积		可利用土地	
区块一	食品饮料产业园	407.27	575.98	281.81	354.92	125.46	165.99
	特色轻工产业园	168.71		128.18	40.53		
区块二	工旅融合产业园	195.96	779.25	82.64	481.74	113.28	292.34
	绿色材料产业园	583.29		404.23	179.06		
合计		1355.22		896.90		458.33	



3.4 发展目标

突出实体经济在县域经济中的支撑基石作用，促进传统优势产业扩能提质，积极布局新赛道产业：

食品饮料产业高质量发展示范区

中国高端威士忌产区
中国西部最大饮用水产业基地
打造成千亿级产业集群

绿色新材料产业升级样板区

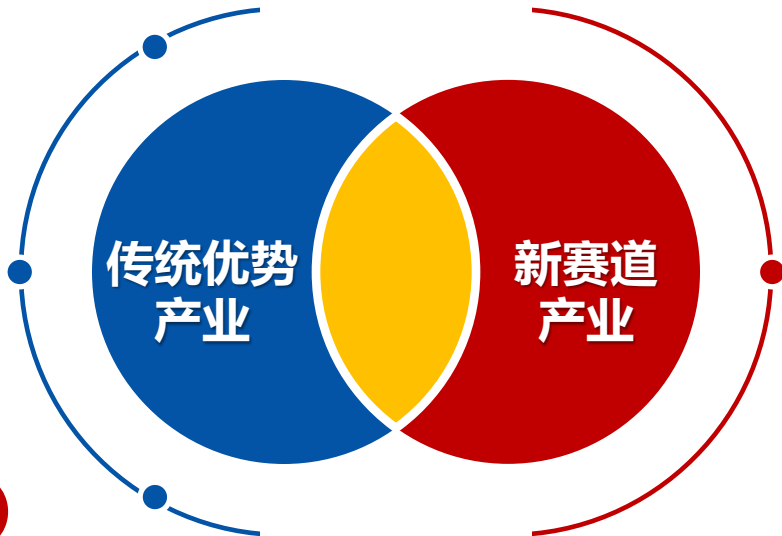
中国绿色材料生产基地
四川省科技赋能转型样板区
四川省矿产及新材料加工样板区

特色轻工产业转型先行区

四川省旅游装备加工先行区
四川省食品包装研发生产先行区

新赛道多元产业基地

新能源示范基地、新材料示范基地
新基建示范基地、医药健康示范基地
.....



近期2027年，经开区产值 **400** 亿元

远期2035年，经开区产值 **1000** 亿元

3.5 规划策略

依托“3+1”的工业产业体系，做深做长产业链条、做大做强产业集群，提出经开区总体规划策略：

“3+1”工业产业体系

传统优势产业扩能提质

积极布局新赛道产业

确保产业空间

构建支撑体系

激活保障措施

区域
合作

产业
协同

空间
保障

空间
布局

高效率

交通
网络

高标准

配套
服务

高品质

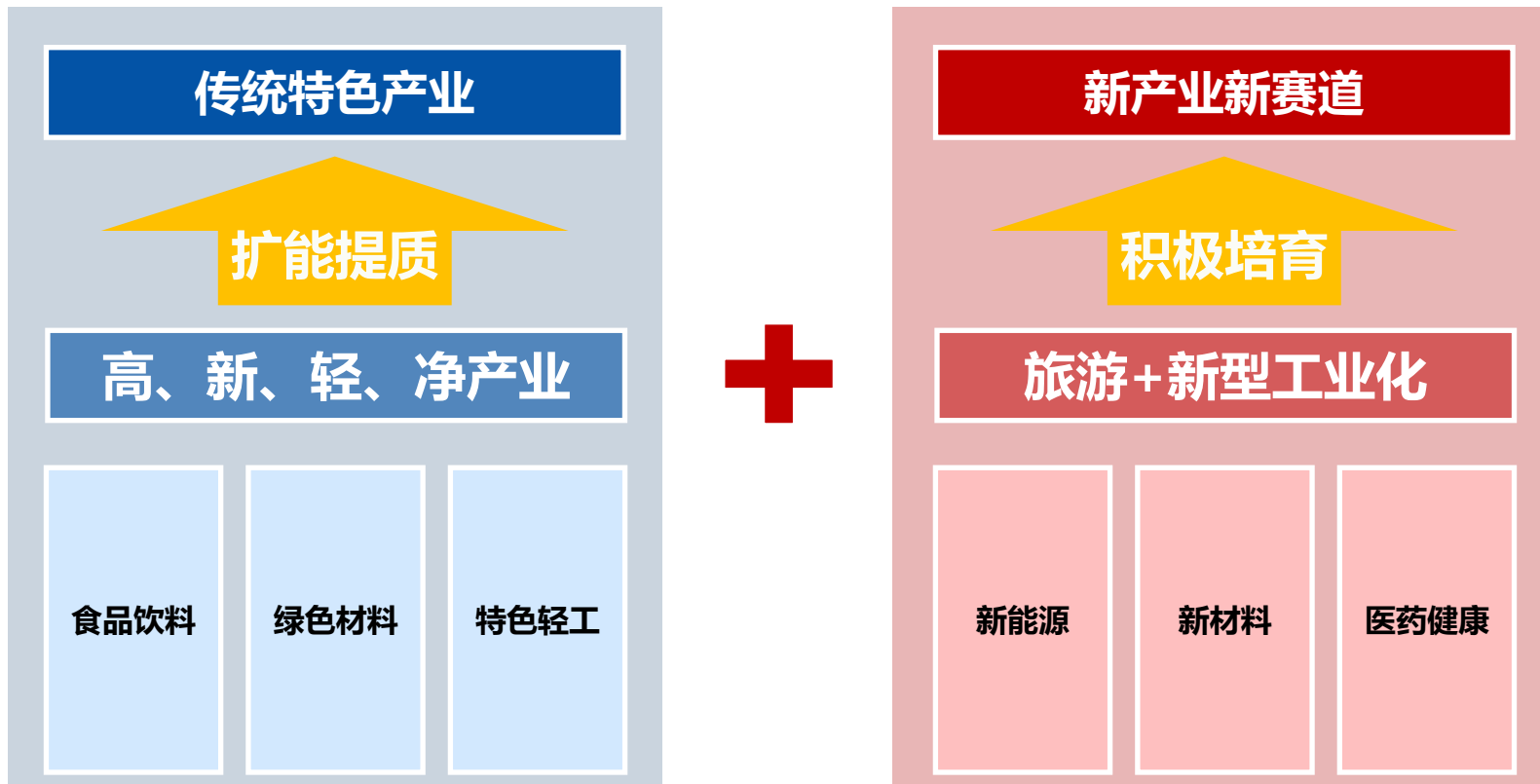
人居
环境

管理架构
政策保障

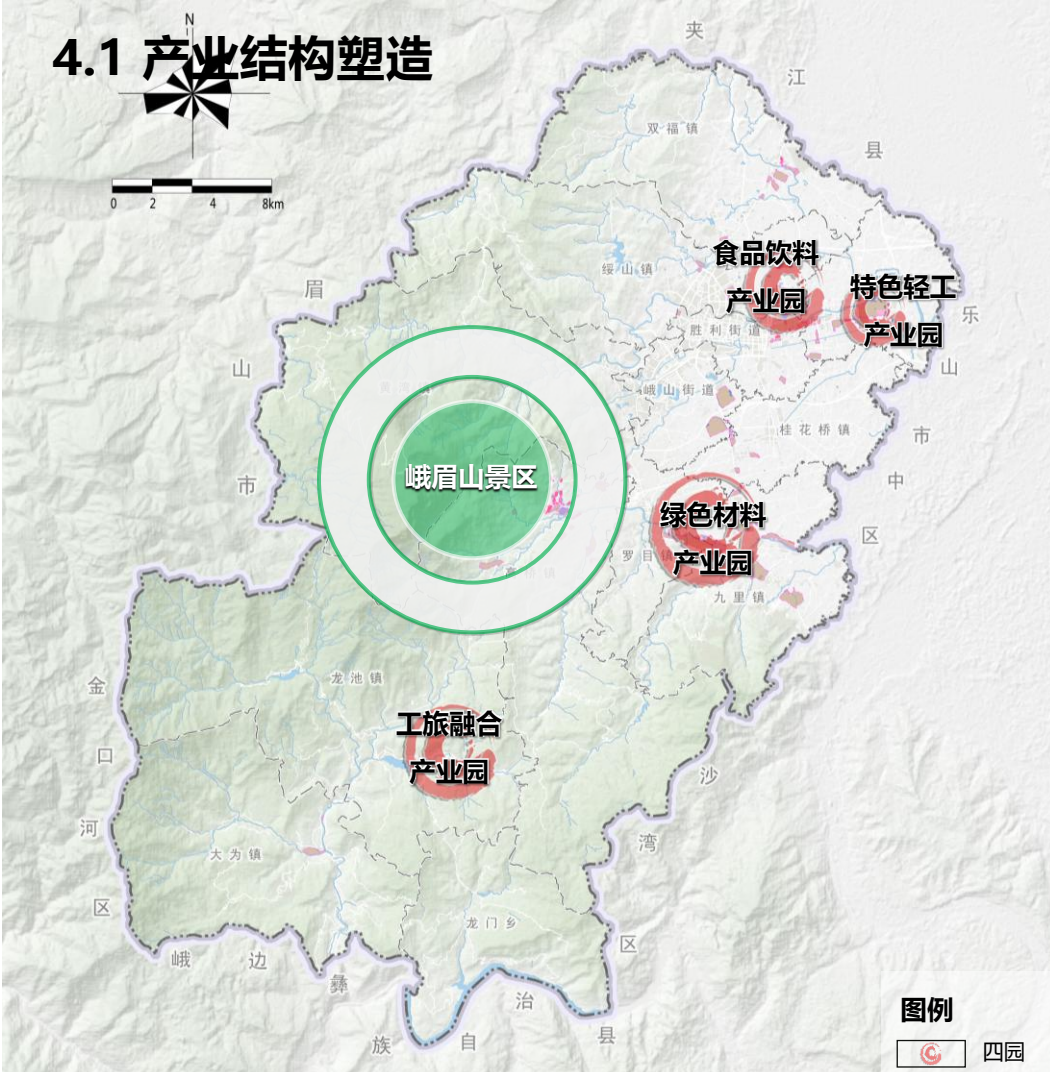
3.6 产业链构建

3.6.1 产业模式搭建

增强产业链 培育新赛道



4.1 产业结构塑造



一区四园

结合总体产业配置，按照功能复合、产业多元、配套完善、设施集约的原则，综合考虑以绿色产业为核心的产业链构建，提出“**一区四园**”产业空间模式。

一区——四川峨眉山经济开发区。

四园——食品饮料产业园、工旅融合产业园、绿色材料产业园、特色轻工产业园

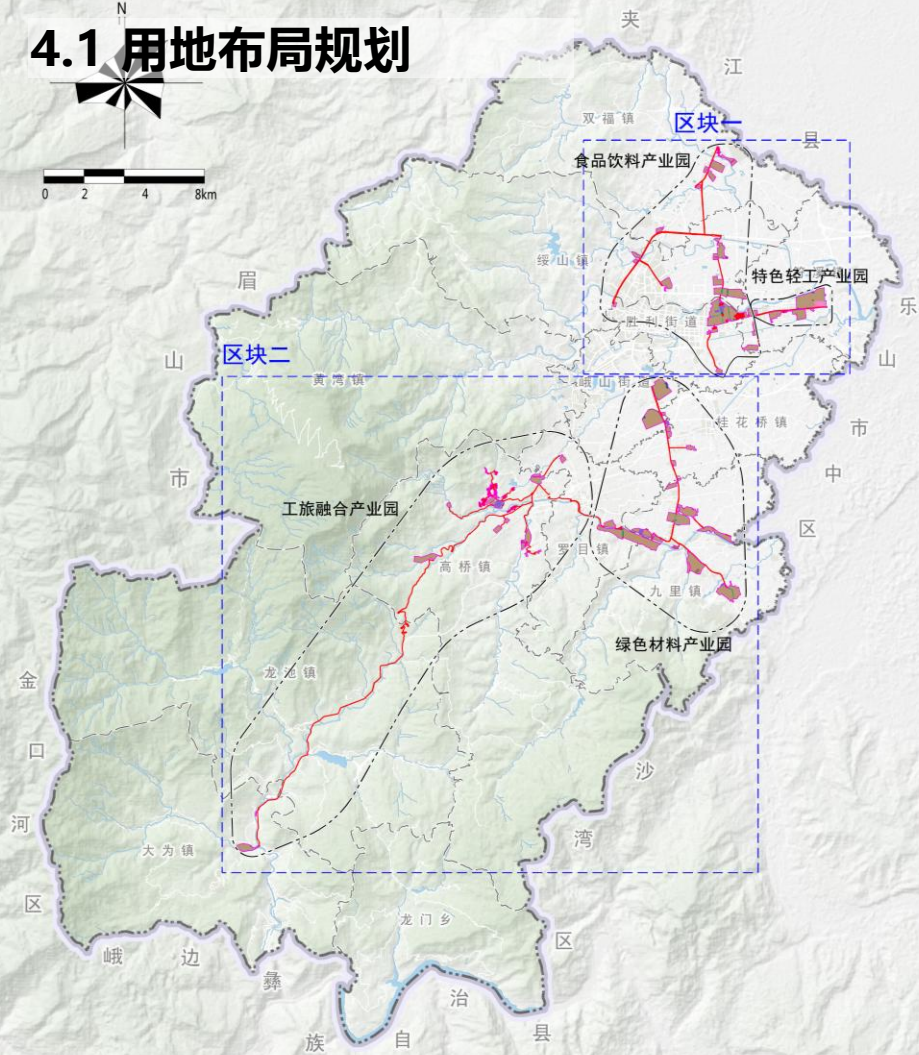
食品饮料产业园——依托平坦的地势和集中的用地，主要为食品产业规模化生产示范区。

工旅融合产业园——依托水源及地势条件，结合工业旅游进行发展，分布较为分散，打造工旅融合产业示范区。

绿色材料产业园——依托传统材料产业和新型产业为基础，以绿色低碳为目标，同时重点发展高性能高附加值的新产品。

特色轻工产业园——在符溪镇已有的轻工制造业基础上，积极进行产业转型，壮大设备制造企业规模，延长产业链条。

4.1 用地布局规划



峨眉山经开区总体规划

Master planning of Emeishan Economic Development Zone

结合峨眉山国土空间总体规划及开发边界，总用地规模为**20328.30亩 (1355.22公顷)**，规划工业用地面积为**16569.45亩 (1104.63公顷)**。

规划用地统计表

一级类	二级类	规模 (hm ²)	比例 (%)
08公共管理与公共服务用地	小计	14.84	1.10
	0801机关团体用地	1.21	0.09
	0804教育用地	11.20	0.83
	0805体育用地	0.58	0.04
	0806医疗卫生用地	1.85	0.14
09商业服务业用地	小计	71.20	5.25
	0901商业用地	71.20	5.25
10工矿用地	小计	1115.14	82.28
	1001工业用地	1104.63 (其中M0为17.94,M2为1086.68)	81.51
	1002采矿用地	10.51	0.78
11仓储用地	小计	31.23	2.30
	1101物流仓储用地	31.23	2.30
12交通运输用地	小计	60.00	4.43
	1201铁路用地	0.16	0.01
	1202公路用地	4.94	0.36
	1207城镇村道路用地	52.02	3.84
	1208交通场站用地	2.88	0.21
13公用设施用地	小计	9.93	0.73
	1301供水用地	0.80	0.06
	1302排水用地	0.83	0.06
	1303供电用地	6.67	0.49
	1304供燃气用地	0.52	0.04
	1309环卫用地	0.29	0.02
	1310消防用地	0.77	0.06
	1313其他公用设施用地	0.05	0.00
	小计	51.78	3.82
	14绿地与开敞空间用地	1401公园绿地	4.93
1402防护绿地		45.70	3.37
1403广场用地		1.16	0.09
17陆地水域	小计	1.10	0.08
	1701河流水面	1.10	0.08
合计		1355.22	100.00

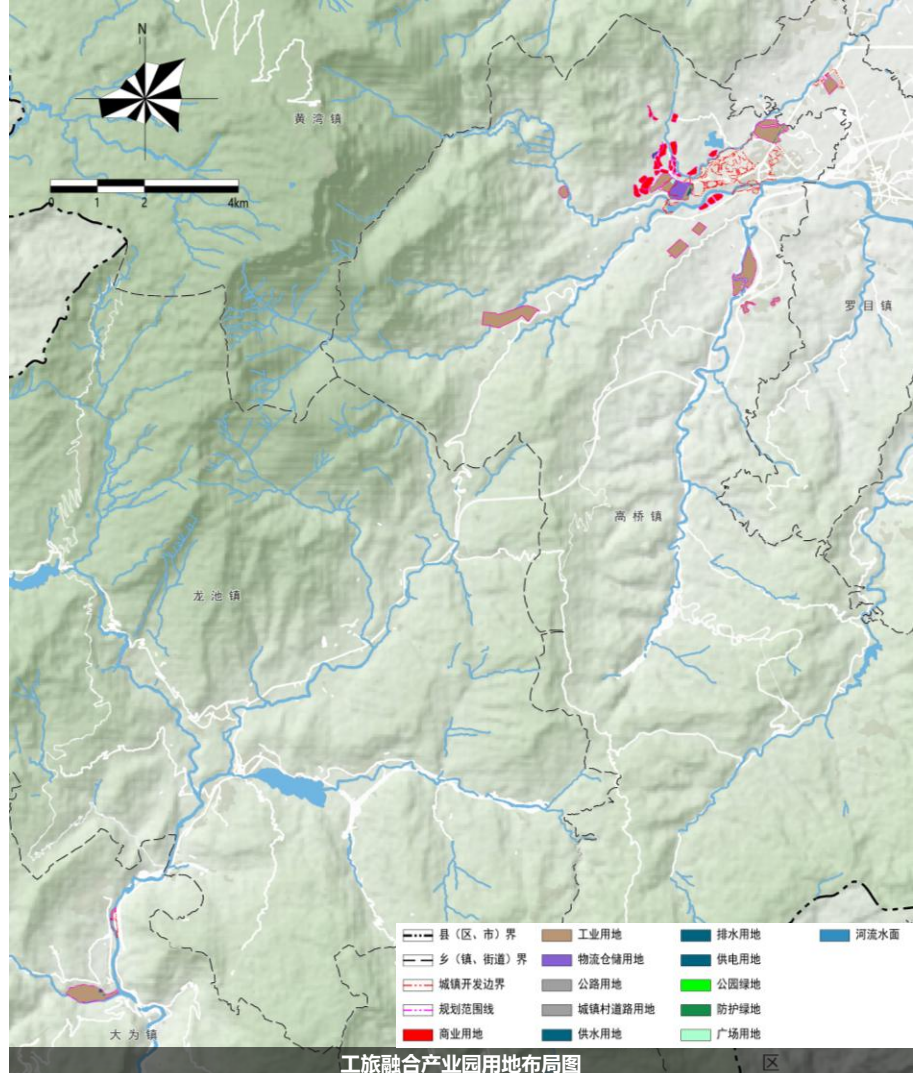
4.3 食品饮料产业布局规划

■ 工旅融合产业园用地布局规划

工旅融合产业园面积为**2939.40亩**（195.96公顷），工业用地面积为**2030.85亩**（135.39公顷），占工旅融合产业园规模的69.09%。

工旅融合产业园规划用地统计表

一级类	二级类	规模 (hm ²)	比例 (%)
09商业服务业用地	小计	35.59	18.16
	0901商业用地	35.59	18.16
10工矿用地	小计	135.39	69.09
	1001工业用地	135.39	69.09
11仓储用地	小计	11.63	5.94
	1101物流仓储用地	11.63	5.94
12交通运输用地	小计	6.42	3.28
	1202公路用地	1.07	0.54
	1207城镇村道路用地	5.35	2.73
13公用设施用地	小计	2.00	1.02
	1301供水用地	0.80	0.41
	1302排水用地	0.83	0.43
	1303供电用地	0.37	0.19
14绿地与开敞空间用地	小计	4.34	2.22
	1401公园绿地	2.42	1.23
	1402防护绿地	0.77	0.39
17陆地水域	小计	0.58	0.30
	1701河流水面	0.58	0.30
合计		195.96	100.00



4.4 绿色材料产业园布局规划

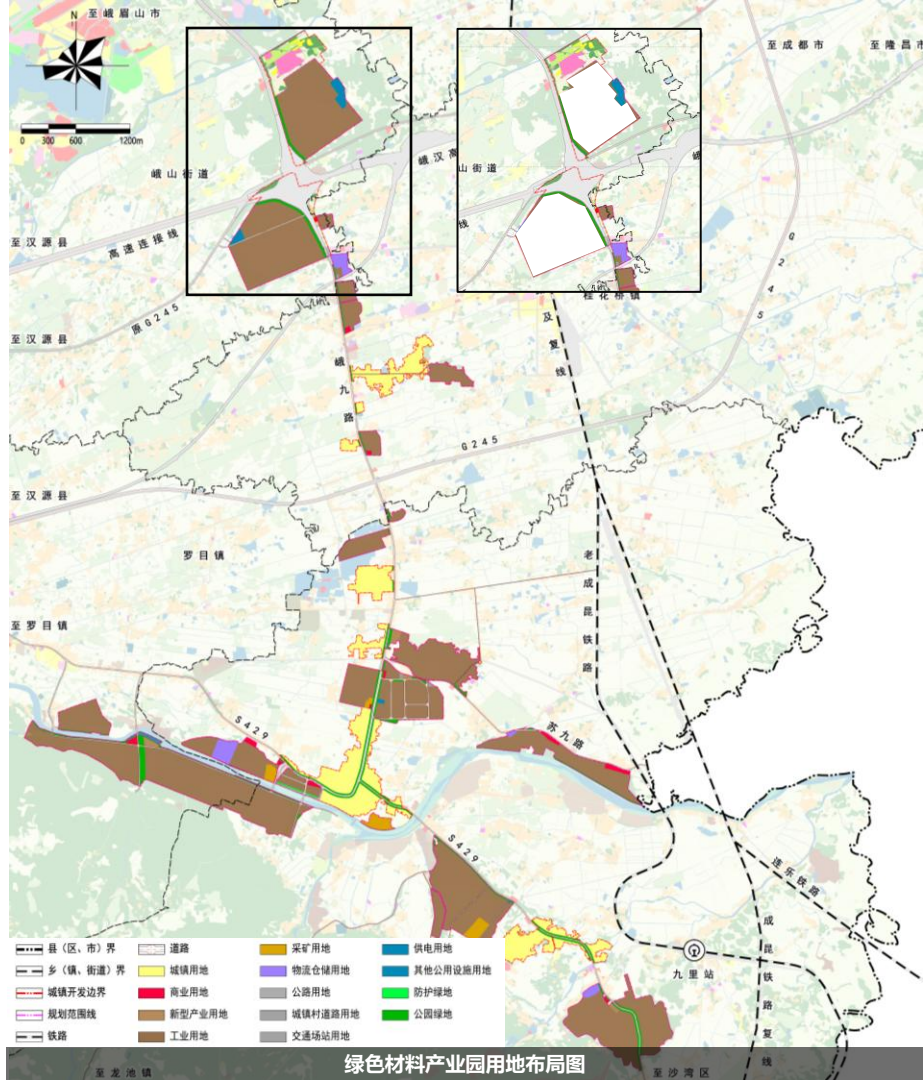
■ 用地布局规划

总用地规模**8749.35亩** (583.29公顷)，其中二类工业用地

7581.30亩 (505.42公顷)，新型产业用地 (M0) 3.42公顷，占总用地面积的87.24%。

绿色材料产业园用地规划统计表

一级类	二级类	规模 (hm ²)	比例 (%)
09商业服务业用地	小计	5.59	0.96
	0901商业用地	5.59	0.96
10工矿用地	小计	519.36	89.04
	1001工业用地	508.84 (其中M0为3.42, M2为505.42)	87.24
11仓储用地	1002采矿用地	10.51	1.80
	小计	10.56	1.81
12交通运输用地	1101物流仓储用地	10.56	1.81
	小计	17.42	2.99
	1202公路用地	3.68	0.63
	1207城镇村道路用地	13.09	2.24
13公用设施用地	1208交通场站用地	0.65	0.11
	小计	4.83	0.83
	1303供电用地	4.79	0.82
14绿地与开敞空间用地	1312其他公用设施用地	0.05	0.01
	小计	25.53	4.38
	1401公园绿地	0.78	0.13
	1402防护绿地	24.75	4.24
合计		583.29	100.00



4.5 特色轻工产业园布局规划

■ 用地布局规划

总用地规模2530.65亩 (168.71公顷) , 二类工业用地**1836.00亩** (122.40公顷) , 其中新型产业用地 (M0) 7.47公顷, 共占总用地面积的76.98%。

特色轻工产业园用地规划统计表

一级类	二级类	规模 (hm ²)	比例 (%)
08公共管理与公共服务用地	小计	13.63	8.08
	0804教育用地	11.2	6.64
	0805体育用地	0.58	0.35
09商业服务业用地	0806医疗卫生用地	1.85	1.1
	小计	3.05	1.81
	0901商业用地	3.05	1.81
10工矿用地	小计	129.87	76.98
	1001工业用地	129.87 (其中M0为7.47, M2为122.40)	76.98
11仓储用地	小计	0.06	0.04
	1101物流仓储用地	0.06	0.04
12交通运输用地	小计	15.06	8.92
	1207城镇村道路用地	13.13	7.78
	1208交通场站用地	1.93	1.14
13公用设施用地	小计	0.84	0.5
	1303供电用地	0.55	0.32
	1309环卫用地	0.29	0.17
14绿地与开敞空间用地	小计	5.79	3.43
	1401公园绿地	0.72	0.43
	1402防护绿地	5.07	3
17陆地水域	小计	0.41	0.24
	1701河流水面	0.41	0.24
合计		168.71	100

